



金源期貨  
JINYUAN FUTURES

# 金属速递

联系人：印传祥 张志朝  
电话：021-68556270  
邮箱：yin.cx@jyqh.com.cn

## 目录

金属速递.....	1
一、期货市场交易数据.....	2
二、金属价格期限结构.....	3
三、现货升贴水 .....	5
1. 国内升贴水 .....	5
2. 国外升贴水 .....	6
四、库存 .....	7
1. 交易所库存 .....	7
2. 注销仓单 .....	8
3. LME 分库存变动 .....	9
五、套利追踪 .....	10
1. 国内跨期套利 .....	10
2. 内外盘套利 .....	10
五、金属要闻 .....	13

## 一、期货市场交易数据

昨日主要期货市场收市数据

合约	收盘价	结算价	涨跌	涨跌幅/%	总成交量/手	总持仓量/手	价格单位
SHFE 铜	60,050	<b>59,760</b>	710	<b>1.20%</b>	763,676	<b>449,614</b>	元/吨
LME 铜	8,449		214	<b>2.59%</b>	127,060	<b>275,379</b>	美元/吨
COMEX 铜	384		#N/A	<b>#N/A</b>	#N/A	<b>153,135</b>	美分/磅
SHFE 铝	16,180	<b>16,160</b>	45	<b>0.28%</b>	17,690	<b>180,542</b>	元/吨
LME 铝	2,255		76	<b>3.49%</b>	102,904	<b>836,594</b>	美元/吨
SHFE 锌	15,780	<b>15,715</b>	175	<b>1.12%</b>	314,712	<b>350,090</b>	元/吨
LME 锌	2,028		46	<b>2.32%</b>	72,244	<b>277,666</b>	美元/吨
SHFE 铅	15,820	<b>15,760</b>	175	<b>1.12%</b>	542	<b>3,178</b>	元/吨
LME 铅	2,117		66	<b>3.23%</b>	28,340	<b>110,708</b>	美元/吨

注: (1) 成交量、持仓量: 手 (上期所按照双边计算, COMEX/LME 按照单边计算; LME 为前一日官方数据);

(2) 涨跌= 今收盘价-前收盘价;

(3) 涨跌幅= (今收盘价-前收盘价) / 前收盘价\*100%;

(4) LME 为 3 月期价格; COMEX 为连三价格; 上海 SHFE 为 3 月期货价格。

铜期货价格走势



数据来源: Bloomberg, 金源期货

铝期货价格走势



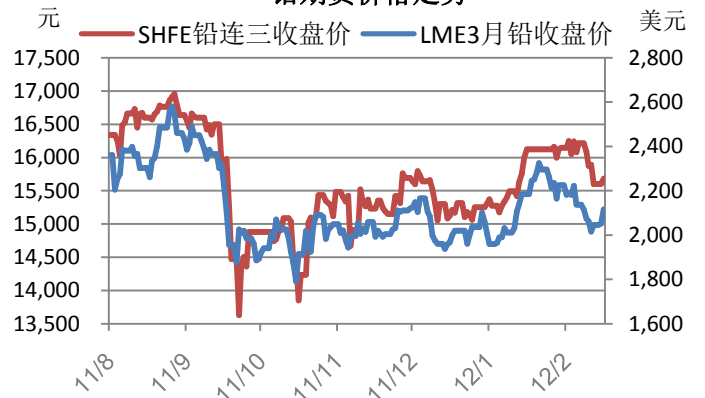
数据来源: Bloomberg, 金源期货

锌期货价格走势



数据来源: Bloomberg, 金源期货

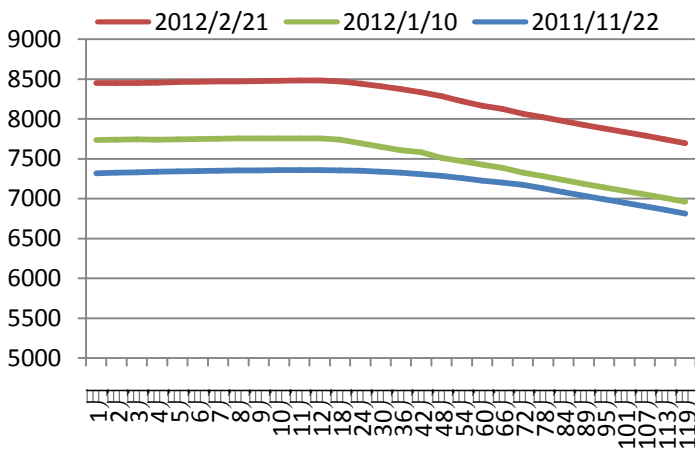
铅期货价格走势



数据来源: Bloomberg, 金源期货

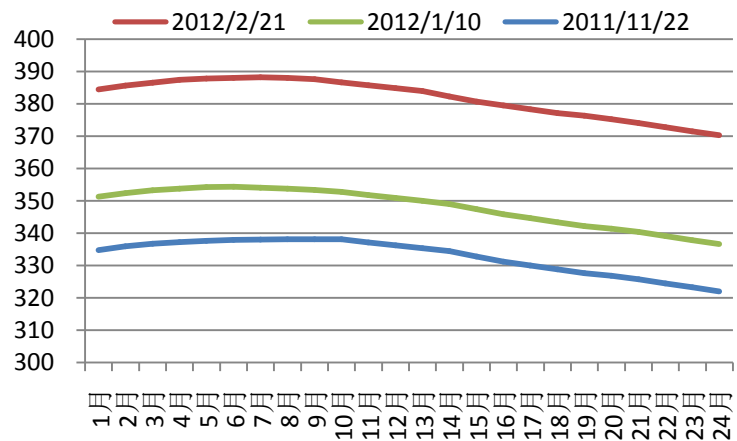
## 二、金属价格期限结构

LME铜远期价格分布曲线



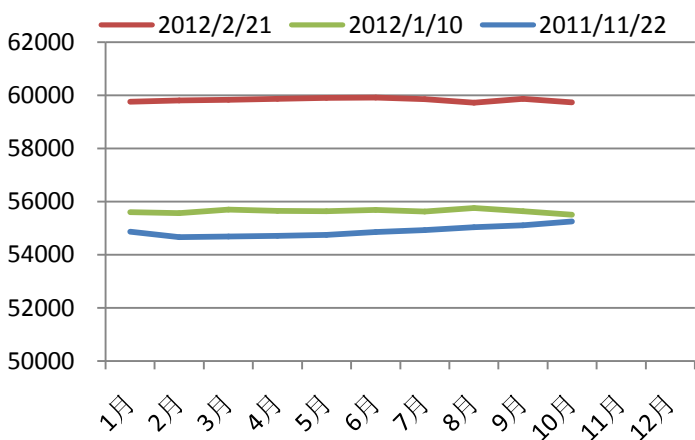
数据来源: Bloomberg, 金源期货

COMEX铜远期价格分布曲线



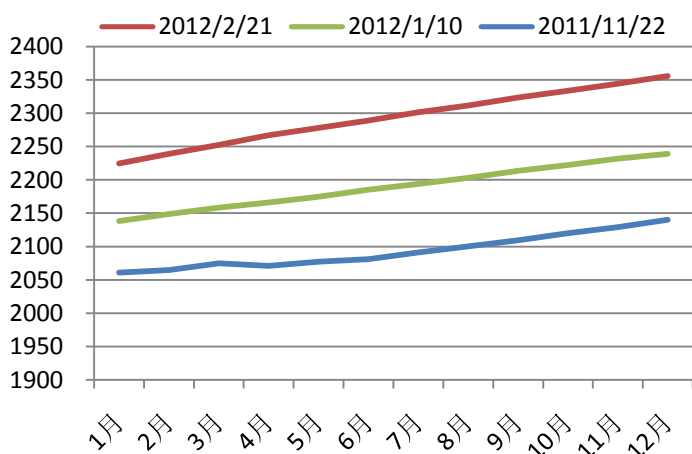
数据来源: Bloomberg, 金源期货

沪铜远期价格分布曲线



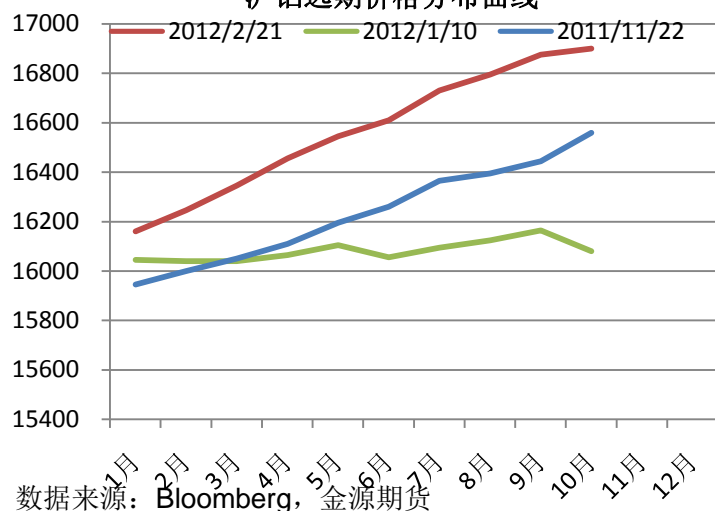
数据来源: Bloomberg, 金源期货

LME铝远期价格分布曲线



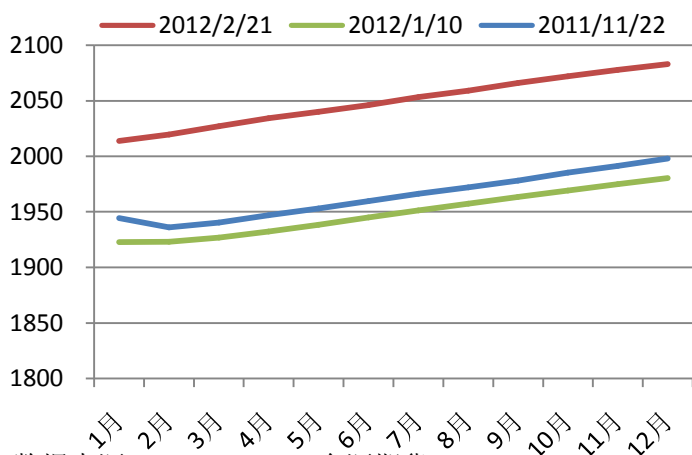
数据来源: Bloomberg, 金源期货

沪铝远期价格分布曲线



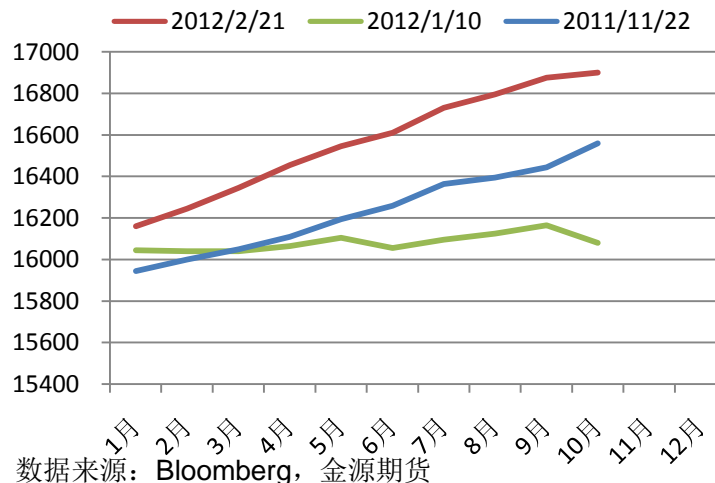
数据来源: Bloomberg, 金源期货

LME锌远期价格分布曲线



数据来源: Bloomberg, 金源期货

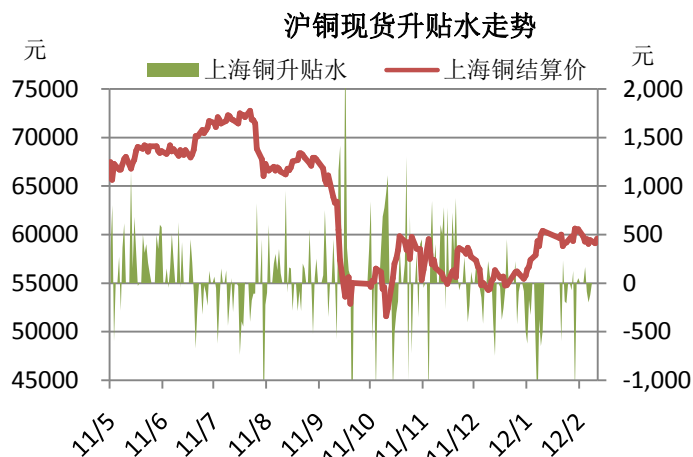
沪锌远期价格分布曲线



数据来源: Bloomberg, 金源期货

### 三、现货升贴水

#### 1. 国内升贴水



数据来源: Bloomberg, 金源期货



数据来源: Bloomberg, 金源期货

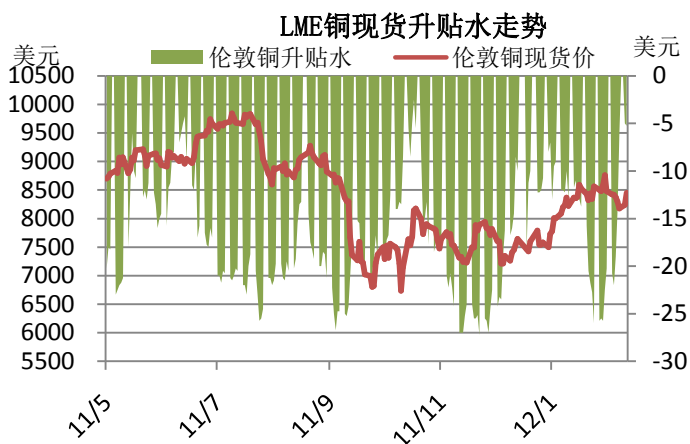


数据来源: Bloomberg, 金源期货

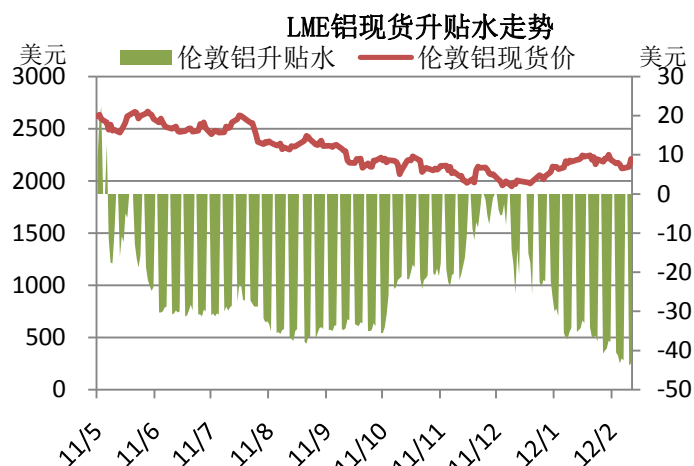


数据来源: Bloomberg, 金源期货

2. 国外升贴水



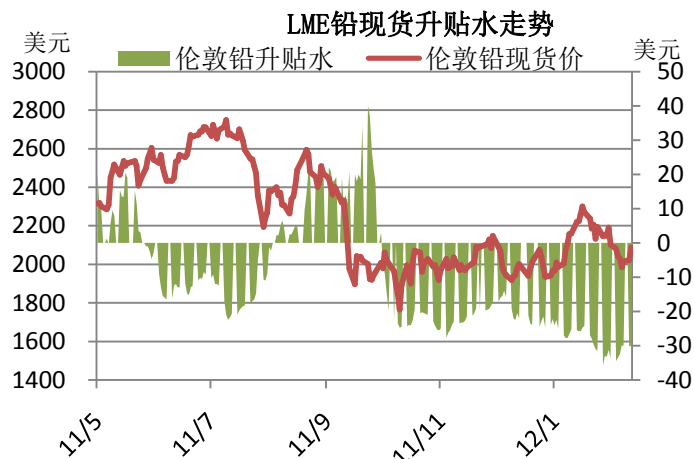
数据来源: Bloomberg, 金源期货



数据来源: Bloomberg, 金源期货



数据来源: Bloomberg, 金源期货

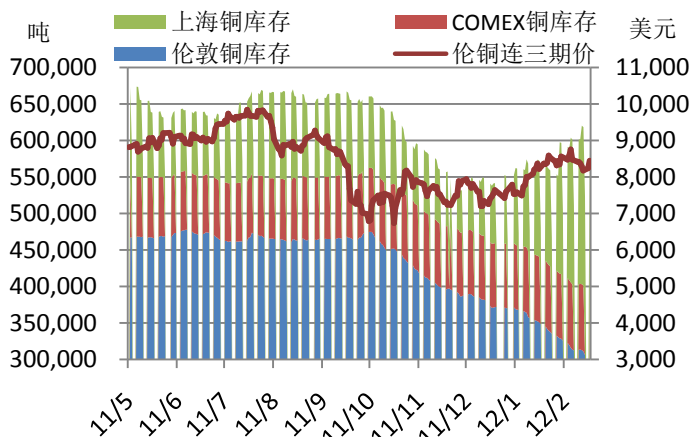


数据来源: Bloomberg, 金源期货

## 四、库存

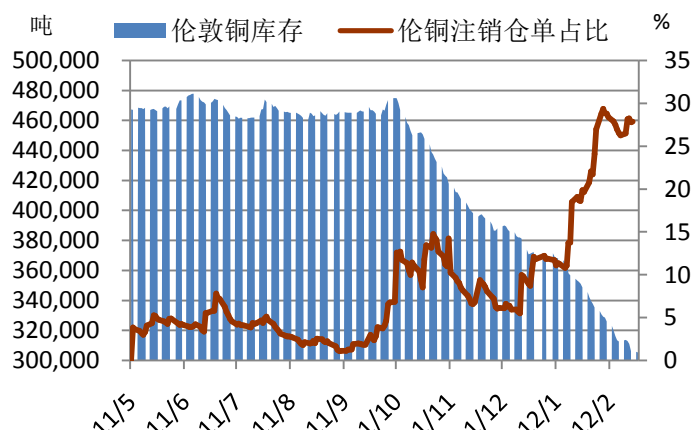
### 1. 交易所库存

铜库存与LME铜期价走势



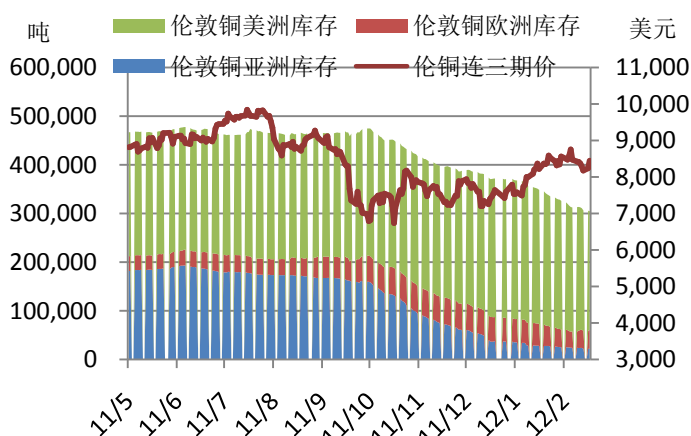
数据来源: Bloomberg, 金源期货

LME铜库存与注销仓单占比



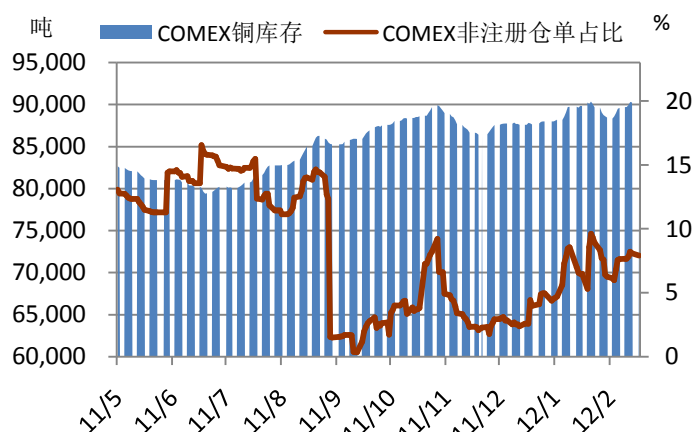
数据来源: Bloomberg, 金源期货

铜库存与LME铜期价走势



数据来源: Bloomberg, 金源期货

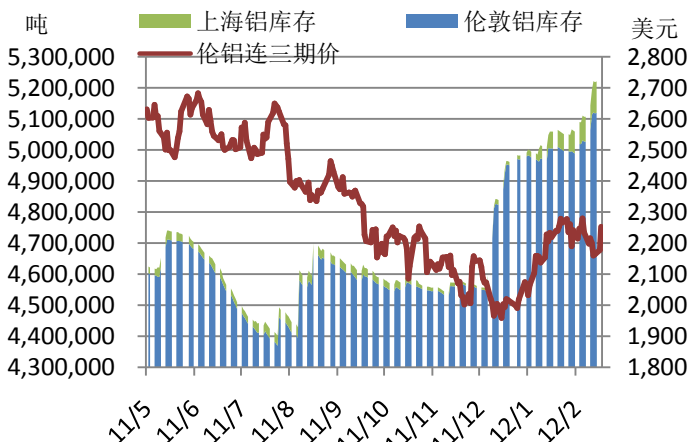
COMEX铜库存与非注册仓单占比



数据来源: Bloomberg, 金源期货

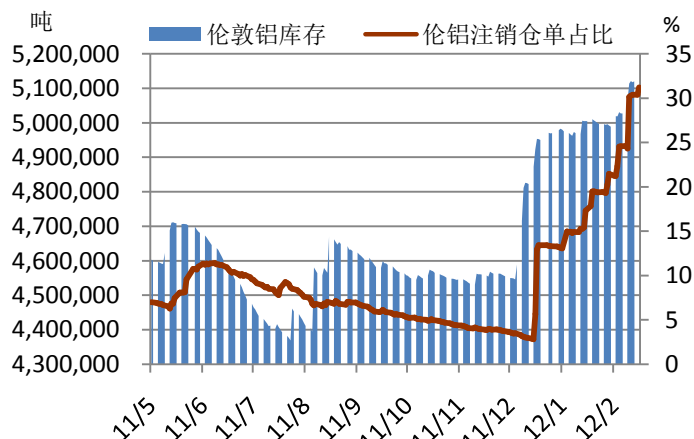
2. 注销仓单

铝库存与LME铝期价走势



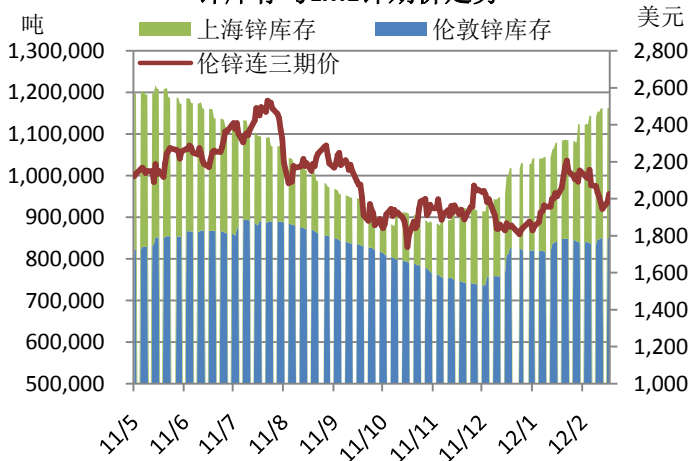
数据来源: Bloomberg, 金源期货

LME铝库存与注销仓单占比



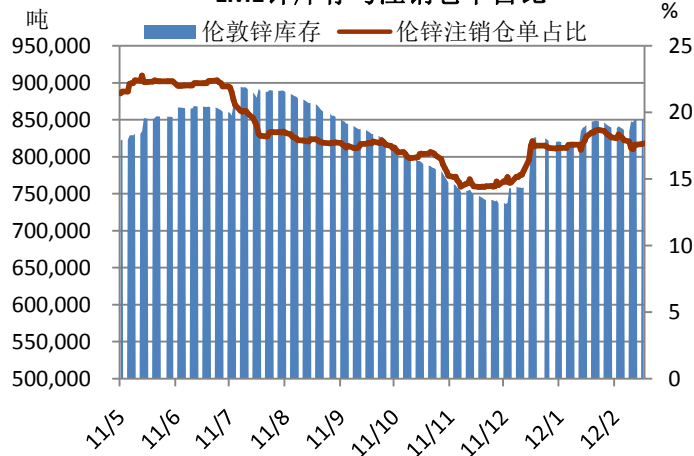
数据来源: Bloomberg, 金源期货

锌库存与LME锌期价走势



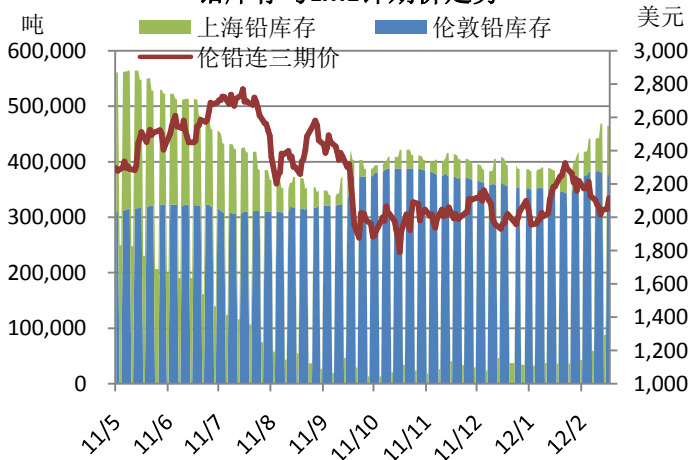
数据来源: Bloomberg, 金源期货

LME锌库存与注销仓单占比



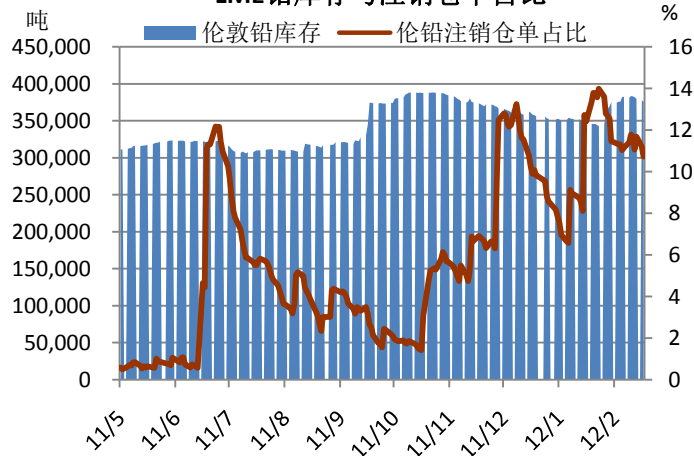
数据来源: Bloomberg, 金源期货

铅库存与LME铅期价走势



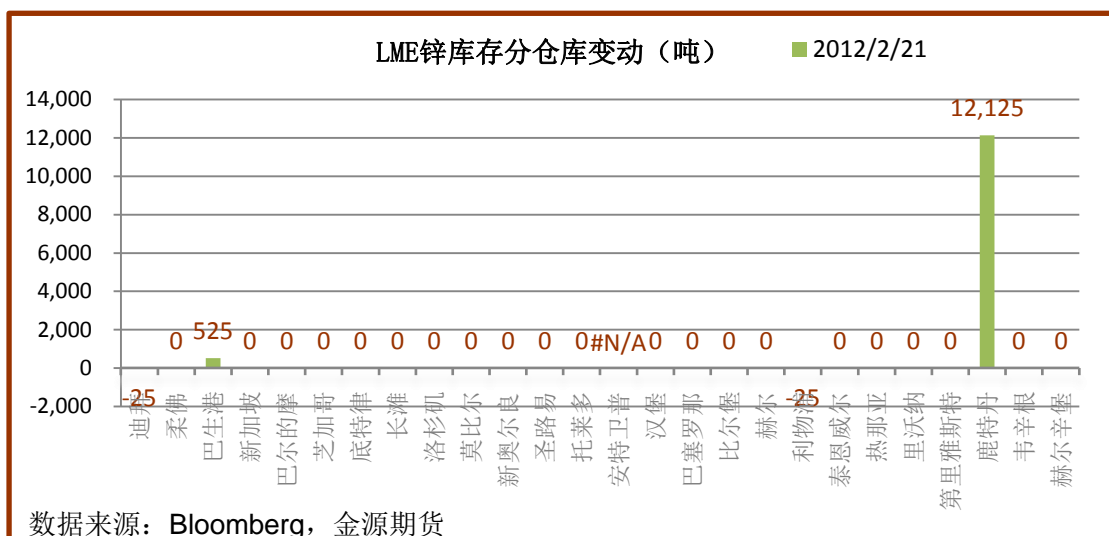
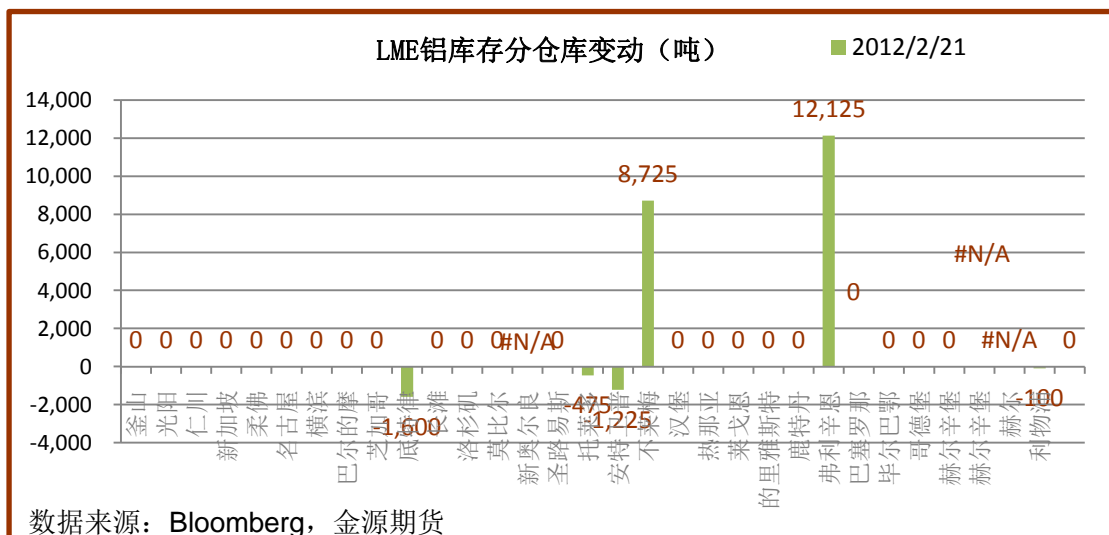
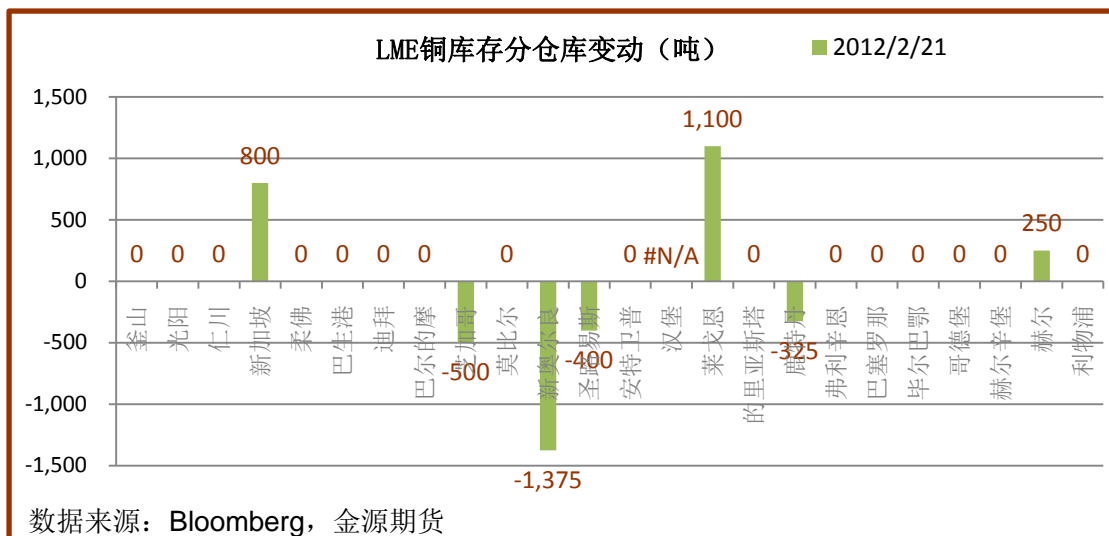
数据来源: Bloomberg, 金源期货

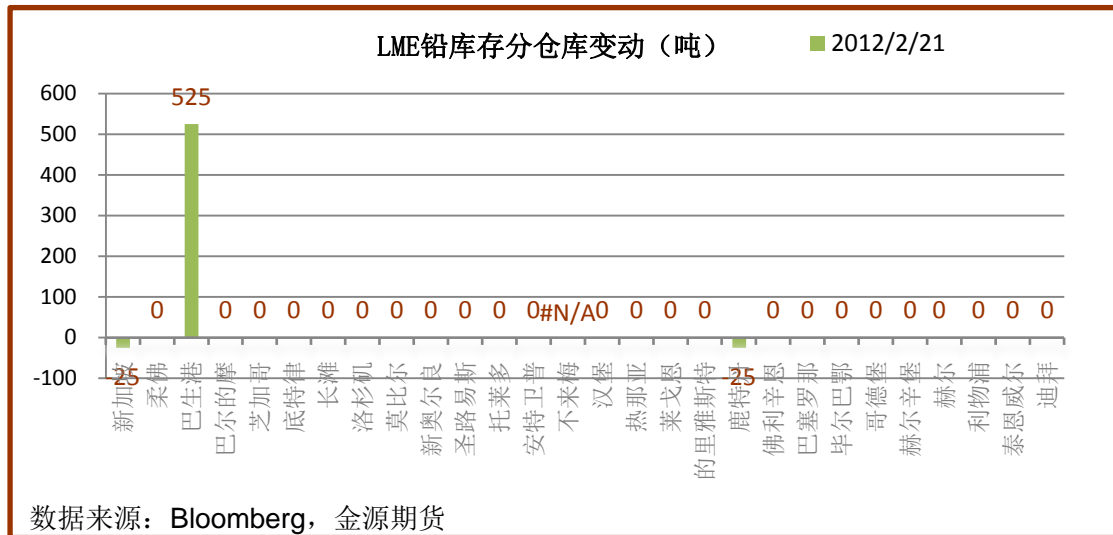
LME铅库存与注销仓单占比



数据来源: Bloomberg, 金源期货

3. LME 分库存变动





## 五、套利追踪

### 1. 国内跨期套利

表 国内金属期货跨月套利测算

测算日期	2012/2/21	沪铜合约跨期套利				
跨月套利合约	近3月/近4月	近4月/近5月	近5月/近6月	近6月/近7月	近7月/近8月	近8月/近9月
无风险套利收益(%)	-0.29	-0.50	-0.65	-0.80	-1.01	-1.27
跨月套利合约	近9月/近10月	近10月/近11月	近11月/近12月			
无风险套利收益(%)	-1.53	-1.30	-1.87			
测算日期	2012/2/21	沪铝合约跨期套利				
跨月套利合约	近3月/近4月	近4月/近5月	近5月/近6月	近6月/近7月	近7月/近8月	近8月/近9月
无风险套利收益(%)	0.15	0.23	0.28	0.17	0.04	0.32
跨月套利合约	近9月/近10月	近10月/近11月	近11月/近12月			
无风险套利收益(%)	0.04	0.11	-0.17			
测算日期	2012/2/21	沪锌合约跨期套利				
跨月套利合约	近3月/近4月	近4月/近5月	近5月/近6月	近6月/近7月	近7月/近8月	近8月/近9月
无风险套利收益(%)	0.13	0.08	0.18	0.02	0.21	0.07
跨月套利合约	近9月/近10月	近10月/近11月	近11月/近12月			
无风险套利收益(%)	-0.14	-0.03	3.06			

注: 1.本套利模型是通过接转仓单来赚取无风险价差。模型中已充分考虑到交割费用(包括交割手续费、仓储费用、升贴水)、增值税、占用资金利息等因素。

数据来源: Reuters, 金源期货

## 2. 内外盘套利

表 内外盘铜远期价格套利测算

测算日期	2012/2/21	远期 期限	LME 铜价格 (美元/吨)	沪铜价格 (元/吨)	进口成本 (元/吨)	远期汇 率	进口盈亏 (元/吨)	实际 比值	进口 比值
参数设定		即期	8,444	59,600	62,960	6.2968	-3,360	7.06	7.46
进口升贴水 (美元/吨)	75	1个月	8,448	59,880	62,986	6.2965	-3,106	7.09	7.46
增值税率	17%	2个月	8,451	60,050	63,007	6.2965	-2,957	7.11	7.46
进口关税税率	0%	3个月	8,450	60,200	62,958	6.2920	-2,758	7.12	7.45
出口关税税率	5%	4个月	8,454	60,130	62,984	6.2920	-2,854	7.11	7.45
杂费(元/吨)	200	5个月	8,460	60,150	62,978	6.2870	-2,828	7.11	7.44

说明: 1. 上期所价格分别选取近1月、近2月、近3月、近4月、近5月、近6月价格; 对应LME价格选取即期价、1个月远期价、2个月远期价、3个月远期价、4个月远期价、5个月远期价;

2. 上期所及LME价格均选用收盘价;

3. 人民币汇率选用当日收盘价。

数据来源: Bloomberg, 金源期货

表 内外盘铝远期价格套利测算

测算日期	2012/2/21	远期 期限	LME 铝价格 (美元/吨)	沪铝价格 (元/吨)	进口成本 (元/吨)	远期汇 率	进口盈亏 (元/吨)	实际 比值	进口 比值
参数设定		即期	2,225	16,010	17,411	6.2968	-1,401	7.20	7.83
进口升贴水 (美元/吨)	125	1个月	2,225	16,085	17,410	6.2965	-1,325	7.23	7.83
增值税率	17%	2个月	2,239	16,180	17,515	6.2965	-1,335	7.23	7.82
进口关税税率	0%	3个月	2,253	16,265	17,604	6.2920	-1,339	7.22	7.81
出口关税税率	5%	4个月	2,267	16,370	17,709	6.2920	-1,339	7.22	7.81
杂费(元/吨)	100	5个月	2,278	16,460	17,776	6.2870	-1,316	7.23	7.80

说明: 1. 上期所价格分别选取近1月、近2月、近3月、近4月、近5月、近6月价格; 对应LME价格选取即期价、1个月远期价、2个月远期价、3个月远期价、4个月远期价、5个月远期价;

2. 上期所及LME价格均选用收盘价;

3. 人民币汇率选用当日收盘价。

数据来源: Bloomberg, 金源期货

表 内外盘锌远期价格套利测算

测算日期	2012/2/21	远期	LME 锌价格	沪锌价格	进口成本	远期汇	进口盈亏	实际	进口
		期限	(美元/吨)	(元/吨)	(元/吨)	率	(元/吨)	比值	比值
参数设定		即期	2,007	15,545	15,341	6.2968	204	7.75	7.64
进口升贴水 (美元/吨)	55	1个月	2,014	15,685	15,395	6.2965	290	7.79	7.64
增值税率	17%	2个月	2,020	15,780	15,437	6.2965	343	7.81	7.64
进口关税税率	1%	3个月	2,027	15,865	15,482	6.2920	383	7.83	7.64
出口关税税率	5%	4个月	2,034	15,920	15,534	6.2920	386	7.83	7.64
杂费(元/吨)	0	5个月	2,040	15,995	15,566	6.2870	429	7.84	7.63

说明：1. 上期所价格分别选取近1月、近2月、近3月、近4月、近5月、近6月价格；对应LME价格选取即期价、1个月远期价、2个月远期价、3个月远期价、4个月远期价、5个月远期价；  
2. 上期所及LME价格均选用收盘价；  
3. 人民币汇率选用当日收盘价。

数据来源：Bloomberg, 金源期货

表 内外盘铅远期价格套利测算

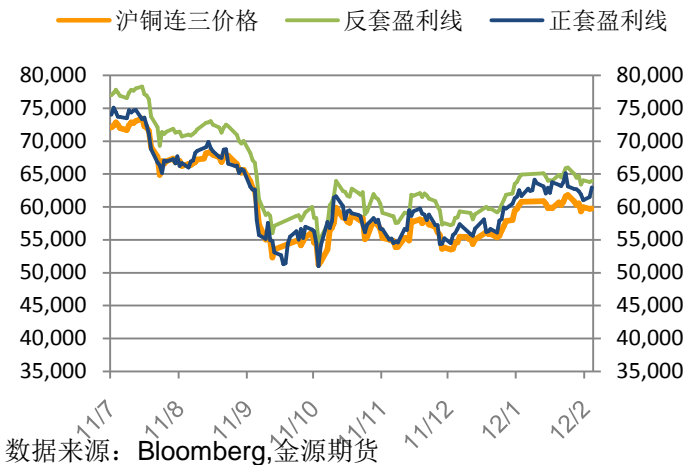
测算日期	2012/2/21	远期	LME 铅价格	沪铅价格	进口成本	远期汇	进口盈亏	实际	进口
		期限	(美元/吨)	(元/吨)	(元/吨)	率	(元/吨)	比值	比值
参数设定		即期	2,087	15,780	15,938	6.2968	-158	7.56	7.64
进口升贴水 (美元/吨)	55	1个月	2,098	15,820	16,018	6.2965	-198	7.54	7.64
增值税率	17%	2个月	2,108	15,860	16,090	6.2965	-230	7.53	7.63
进口关税税率	0%	3个月	2,117	15,625	16,148	6.2920	-523	7.38	7.63
出口关税税率	5%	4个月	2,126	16,005	16,213	6.2920	-208	7.53	7.63
杂费(元/吨)	100	5个月	2,135	16,600	16,267	6.2870	333	7.78	7.62

说明：1. 上期所价格分别选取近1月、近2月、近3月、近4月、近5月、近6月价格；对应LME价格选取即期价、1个月远期价、2个月远期价、3个月远期价、4个月远期价、5个月远期价；  
2. 上期所及LME价格均选用收盘价；  
3. 人民币汇率选用当日收盘价。

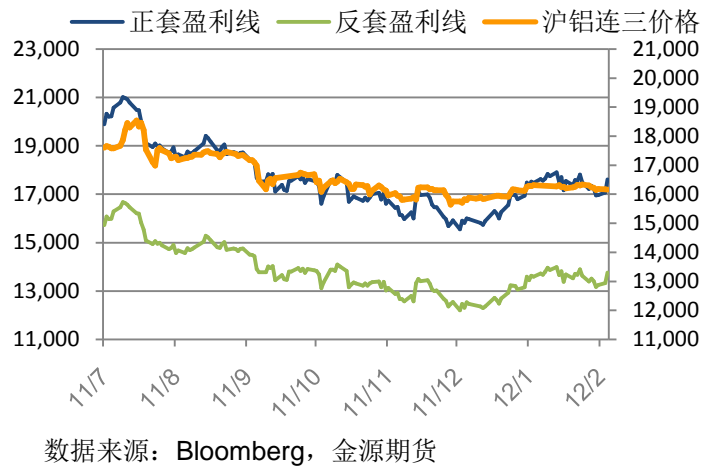
数据来源：Bloomberg, 金源期货

内外盘3月期对应套利历史走势

内外盘铜套利走势



内外盘铝套利走势



内外盘锌套利走势



内外盘铅套利走势



五、金属要闻

中国能否顺应全球性铝减产

随着美铝、俄铝先后宣布就降低铝产量以稳定铝业利润的决定之后，国内外对于长时间在亏损边缘维持经营的中国铝厂能否顺应这一全球性的减产行动愈发关注，但中国铝企能否采取同样的行动，目前似乎无人敢下定论。

“未来18个月内我们将削减6%的产量。我认为，也同时希望，中国生产商能够顺应这一全球趋势。”全球最大的铝生产商——俄罗斯铝业(UC Rusal)的首席行政总裁弗拉季斯拉夫·索卢维耶夫(Vladislav Soloviev)在今年的瑞士达沃斯论坛期间接受专访时作出上述表示。他称，随着中国生产铝的成本越来越高，目前的铝价将导致超过30%的中国铝生产商无利可图甚至亏损。因此，他呼吁，为了保持市场平衡，铝生产商必须削减产量，从而有助于将铝价恢复到健康的水平。

索卢维耶夫预计，今年伦敦金属交易所的铝价可以实现平均2200美元/吨。由于目前上

海期货交易所的铝价每吨超过2500美元，较伦敦金属交易所的铝价有显著差距，足以提供诱因让俄铝加速对中国的出口。

事实上，俄罗斯铝业2011年的铝产量增长较为缓慢，其2011莫阿姆的铝产量增加1%，至412.3万吨。

另外，美国铝业年1月5日曾宣布将削减12%的全球冶炼产能，以因应高成本和铝价下跌侵蚀获利。美铝表示将永久关闭田纳西州的冶炼厂，以及德州6条生产线中的2条，预计全年产能将减少29.1万吨，约为7%，其余5%的减产目标将于2012年上半年执行。

近日，也有报道称，美国铝业公司（Alcoa）可能对位于维多利亚州的、年产量为19.5万吨的汉瑞角（Point Henry）铝冶炼厂实行减产。

但中国呢，似乎不能让人看到减产的迹象，考虑到中国西部去年已经建成的铝新产能，要让总产量下降，似乎是痴心妄想吧？再不必说，正在生产的铝厂，一旦停产减产，日后重启的成本并不低于维持经营的亏损，更何况，在目前这种用工紧张的局势下，企业也不得不为考虑工人的工作的稳定。

前不久，中国铝业公司旗下中铝国际贸易有限公司总经理李东光指出，预计今年中国的原铝产量至少增长10.5%，至2,150万吨，铝需求增长6.6%，至2,130万吨。尽管这只是个人的预测，但毕竟作为铝业老大的中铝，这样的预测多少也说明了其对今年中国铝产量仍保持较高增长的看法。

相对于减产，铝企更愿意从原料价格上转移成本，按照以往经验，原料氧化铝和预焙阳极的价格往往被动跟随铝市走势，在当前需求低迷的情况下，原料价格要想主动性上涨不切实际，除非铝价能率先上涨到一定程度。

### 1月山东进口氧化铝环比增41.2%

1月份山东省进口氧化铝11.9万吨，同比减少15.2%，环比增加41.2%，为12个月以来最高值。价值3829万美元，下降26.6%；进口平均价格为321.5美元/吨，同比下跌13.5%，环比下跌9.6%，为17个月以来最低值。主要为保税监管进出境货物方式进口的澳大利亚氧化铝。

环比大幅增加的主要原因：一是国内外氧化铝价差在150元/吨以上，内外价差拉大致使企业进口意愿增强。二是国内氧化铝产量放缓和下游行业产量的快速提升在一定程度上扩大了氧化铝的进口需求。

### 加拿大对我铝型材作出双反复审终裁

2月20日，加拿大边境服务署发布公告，对原产于中国的铝型材作出反倾销和反补贴期中复审终裁。

终裁决定：对提交了完整答卷回复的中国涉案企业的涉案产品的正常价值和补贴额按照其提供的信息确定；对于未提交完整答卷回复的企业，其涉案产品的正常价值按照出口价格×101%确定，补贴额为15.84元（人民币）/千克。上述裁决自2012年2月20日起有效。

2008年8月18日，加拿大边境服务署对原产于中国的铝型材进行反倾销反补贴合并调查。2009年2月16日，加拿大边境服务署作出终裁，裁定中国涉案企业的倾销幅度为1.7%~101%，补贴率为2.59~15.84元/千克。2011年9月19日，加拿大边境服务署对该案进行反倾销和反补贴期中复审。

### 俄铝2011年铝土矿产量为1347.3万吨

俄铝2011年铝土矿产量为1347.3万吨，2010年同期则为1179.8万吨。

2011年第四季度产量环比下降8%，至328.8万吨，但同2010年相比增长6%。

2011年铝土矿产量的增加主要是由于艾华顿（Ewarton）炼铝厂（牙买加）、BCGI（佳雅娜）以及北乌拉尔（俄罗斯）等地区采矿工作的增加。

### 中国1月精炼铜、原铝等基本金属商品进出口数据一览

2月21日消息：以下为中国海关最新公布的中国1月精炼铜、原铝等基本金属商品进出口数据一览（单位均为：吨）

	1月	同比%	美元/吨	年初迄今	同比%
进口：					
精炼铜	335,480	36.59	7,770.09	335,480	36.59
原铝	46,660	37.61	2,096.1	46,660	37.61
未锻压镍(精炼镍+合金)	12,776	-23.01	18,507.51	12,776	-23.01
精炼铅	56	-88.38	1,242.86	56	-88.38
精炼锌	47,933	46.7	1,981.87	47,933	46.7
锌合金	7,274	-36.19	2,203.01	7,274	-36.19
精炼锡+锡合金	1,678	111.54	19,846.72	1,678	111.54
出口：					
精炼铜	51	-99.78	8,860.9	51	-99.78
原铝	15,646	6,554.06	2,423.66	15,646	6,554.06
精炼铅	32	-98.53	2,665.75	32	-98.53
精炼锌	511	-77.98	2,193.84	511	-77.98
未锻压镍(精炼镍+合金)	593	-62.02	19,405.17	593	-62.02
精炼锡+锡合金	0	-96.94	0	0	-96.94

注：价格数据根据中国海关提供的数量和金额计算得来。

进口数据价格基于CIF到岸价；出口数据价格基于FOB离岸价。

-为数据无法提供。

### 中国1月阳极铜、铜合金、精炼铜、废铜及铜矿砂等进出口数据一览

2月21日消息：以下是中国海关公布的1月阳极铜、铜合金、精炼铜、废铜以及铜矿砂等进出口数据一览表(单位均为吨)

	1月	同比%	美元/吨	年初迄今	同比%
进口：					
精炼铜	335,480	36.59	7,770.09	335,480	36.59
原产地					
智利	151,334	26.84	7,785.43	151,334	26.84
澳大利亚	28,170	73.5	7,811.23	28,170	73.5
印度	20,500	-35.05	7,861.47	20,500	-35.05
刚果（金）	16,004	162.88	7,626.21	16,004	162.88

菲律宾	13,971	86.64	7,716.09	13,971	86.64
哈萨克斯坦	12,023	18.39	7,627.24	12,023	18.39
德国	11,954	1,038.05	7,756.84	11,954	1,038.05
韩国	11,400	0.33	7,688.9	11,400	0.33
秘鲁	10,637	68.32	7,633.81	10,637	68.32
赞比亚	9,117	-18.39	7,850.32	9,117	-18.39
比利时	8,726	337.86	7,901.01	8,726	337.86
日本	8,510	-31.35	7,894.81	8,510	-31.35
波兰	7,838	210.86	7,764.74	7,838	210.86
芬兰	5,755	-	7,899.07	5,755	-
墨西哥	4,753	1,470	7,344.38	4,753	1,470
俄罗斯联邦	4,003	630.94	7,410.82	4,003	630.94
保加利亚	3,496	132.95	8,080.05	3,496	132.95
西班牙	1,960	-	7,827.17	1,960	-
巴西	1,505	-24.85	7,415.29	1,505	-24.85
国别(地区)不详	1,008	-	9,621.4	1,008	-
老挝	991	0.41	7,627.85	991	0.41
缅甸	601	-	7,450.3	601	-
南非	561	-48.63	7,352.13	561	-48.63
乌克兰	300	-	7,395.21	300	-
铜阳极 原产地	31,556	-28.2	7,584.38	31,556	-28.2
赞比亚	12,319	-25.95	7,439.26	12,319	-25.95
智利	10,075	-44.19	8,148.04	10,075	-44.19
刚果(金)	4,881	-25.48	6,984.35	4,881	-25.48
秘鲁	2,784	-	7,735.88	2,784	-
韩国	283	2,717.55	5,706.33	283	2,717.55
意大利	250	0.39	7,278.06	250	0.39
巴基斯坦	249	-77.53	7,161.55	249	-77.53
台湾	243	130.88	5,732.91	243	130.88
泰国	127	-	6,620.95	127	-
铜合金 原产地	2,599	17.22	5,852.2	2,599	17.22
俄罗斯联邦	595	626.02	5,062.52	595	626.02
乌克兰	427	102.93	5,455.87	427	102.93
韩国	406	-25.61	5,633.77	406	-25.61
美国	303	75.95	7,035.61	303	75.95
日本	249	-31.19	7,525.53	249	-31.19
土耳其	217	26.75	4,681.57	217	26.75
德国	161	50.1	6,458.68	161	50.1
废铜	229,022	-37.23	3,241.98	229,022	-37.23

原产地					
美国	57,040	-21.52	3,036.97	57,040	-21.52
香港	32,283	303.06	2,658.14	32,283	303.06
英国	16,800	7.35	3,309.58	16,800	7.35
德国	15,093	-41.05	3,002.91	15,093	-41.05
荷兰	14,676	-26.19	2,949.54	14,676	-26.19
澳大利亚	13,060	-69.53	3,426.72	13,060	-69.53
日本	12,098	-26.02	2,866.08	12,098	-26.02
西班牙	11,353	-83.64	2,665.18	11,353	-83.64
加拿大	7,886	13.94	2,783.45	7,886	13.94
墨西哥	5,404	14.24	6,670.92	5,404	14.24
法国	5,125	102.51	2,408.5	5,125	102.51
意大利	4,671	-44.22	2,515.49	4,671	-44.22
马来西亚	3,831	-89.12	3,186.94	3,831	-89.12
韩国	3,800	-26.41	1,834.46	3,800	-26.41
比利时	2,390	-15.89	1,705.37	2,390	-15.89
南非	2,036	63.27	6,773.17	2,036	63.27
哥伦比亚	1,690	-3.7	6,121.39	1,690	-3.7
菲律宾	1,595	19.2	7,625.43	1,595	19.2
阿拉伯联合酋长国	1,507	-23.32	5,103.05	1,507	-23.32
罗马尼亚	1,505	101.56	5,531.95	1,505	101.56
沙特阿拉伯	1,390	-0.32	6,680.3	1,390	-0.32
希腊	1,087	8.67	3,174.34	1,087	8.67
新西兰	1,044	19.21	2,799.87	1,044	19.21
摩洛哥	795	99.86	7,253.51	795	99.86
葡萄牙	758	-54.7	2,708.16	758	-54.7
捷克	750	-75.01	3,555.22	750	-75.01
智利	745	-27.7	6,186.08	745	-27.7
瑞典	665	-15.03	1,326.88	665	-15.03
匈牙利	638	160.02	6,367.03	638	160.02
泰国	505	296.07	6,294.95	505	296.07
保加利亚	445	3.05	4,963.8	445	3.05
丹麦	396	-59.94	1,594.24	396	-59.94
以色列	379	238.24	5,152.35	379	238.24
芬兰	364	-35.72	1,242.94	364	-35.72
波多黎各	346	105.45	6,612.32	346	105.45
吉尔吉斯斯坦	333	-4.24	4,389.6	333	-4.24
印度尼西亚	304	13.54	6,434.91	304	13.54
约旦	276	283.71	7,271.97	276	283.71
挪威	266	-62.84	1,239.39	266	-62.84
黎巴嫩	237	92.33	5,935.53	237	92.33
格鲁吉亚	195	6.62	5,611.63	195	6.62
铜矿砂	601,751	7.46	2,117.02	601,751	7.46

原产地					
智利	130,715	-25.57	2,229.23	130,715	-25.57
秘鲁	107,378	94.68	2,303.83	107,378	94.68
蒙古	59,750	68.39	1,696.13	59,750	68.39
美国	55,935	33.39	1,978.87	55,935	33.39
墨西哥	52,548	7.37	2,943.67	52,548	7.37
澳大利亚	32,440	-8.83	2,020.49	32,440	-8.83
加拿大	22,340	53.39	2,666.04	22,340	53.39
阿曼	21,859	-	1,734.72	21,859	-
土耳其	21,726	58.53	1,384.32	21,726	58.53
老挝	20,427	-0.48	2,009.24	20,427	-0.48
毛里塔尼					

### 中国1月原铝、氧化铝、铝制品以及铝土矿等进出口分项数据一览

2月21日消息：以下是中国海关总署公布的1月原铝、氧化铝、铝制品以及铝土矿等进出口分项数据一览表（单位均为吨）：

	1月	同比%	美元/吨	年初迄今	同比%
进口：					
原铝	46,660	37.61	2,096.1	46,660	37.61
原产地					
俄罗斯联邦	27,413	37.35	2,007.32	27,413	37.35
阿曼	7,200	384.15	2,254.27	7,200	384.15
澳大利亚	5,896	-47.95	2,202.07	5,896	-47.95
印度	3,650	-	2,201.82	3,650	-
伊朗	1,723	-	2,155.62	1,723	-
台湾	286	1,318.36	2,370.97	286	1,318.36
南非	147	-67.67	2,240.44	147	-67.67
朝鲜	120	-80.17	2,196.88	120	-80.17
香港	101	-	2,357.47	101	-
委内瑞拉	51	-	2,122.22	51	-
几内亚	50	100	1,564.68	50	100
阿拉伯联合酋长国	22	0.12	2,054.86	22	0.12
日本	1	32.53	70,822	1	32.53
铝合金	7,683	-23.32	2,236.08	7,683	-23.32
原产地					
韩国	2,024	611.01	2,074.52	2,024	611.01
台湾	1,478	-33.52	2,149.05	1,478	-33.52
中华人民共和国	915	-47.01	2,329.16	915	-47.01
阿拉伯联合酋长国	848	-62.66	2,350.92	848	-62.66
美国	567	32.25	2,421.93	567	32.25

卡塔尔	517	-	2, 324.6	517	-
俄罗斯联邦	249	-79.26	2, 219.93	249	-79.26
日本	184	41.04	4, 085.24	184	41.04
尼日利亚	180	47.33	1, 910.67	180	47.33
委内瑞拉	127	-	1, 935.34	127	-
南非	122	190.47	2, 114.43	122	190.47
吉尔吉斯斯坦	112	-	1, 620	112	-
澳大利亚	101	-83.35	2, 376.5	101	-83.35
马来西亚	99	-	2, 304.7	99	-
塔吉克斯坦	56	-	1, 620	56	-
埃及	55	-	1, 593.89	55	-
墨西哥	25	-	2, 357.72	25	-
刚果（金）	24	-	1, 843.75	24	-
废铝	138, 153	-39.64	1, 621.48	138, 153	-39.64
原产地					
香港	51, 972	378.64	1, 654.33	51, 972	378.64
美国	45, 949	-4.63	1, 659.19	45, 949	-4.63
澳大利亚	6, 370	-82.95	1, 534.47	6, 370	-82.95
德国	6, 094	-32.99	1, 577.57	6, 094	-32.99
荷兰	4, 126	-4.27	1, 400.69	4, 126	-4.27
加拿大	3, 984	-20.68	1, 705.82	3, 984	-20.68
英国	3, 630	9.23	1, 693.45	3, 630	9.23
西班牙	2, 572	-94.79	1, 282.8	2, 572	-94.79
日本	2, 503	65.5	1, 219.7	2, 503	65.5
马来西亚	2, 429	-93.99	1, 418.78	2, 429	-93.99
墨西哥	1, 720	-30.37	1, 739.36	1, 720	-30.37
法国亚	17, 765	-30.78	2, 043.37	17, 765	-30.78
菲律宾	11, 710	-58.97	1, 803.82	11, 710	-58.97
巴西	11, 483	419.04	2, 340.35	11, 483	419.04
西班牙	4, 852	8.64	1, 746.76	4, 852	8.64
哈萨克斯坦	4, 656	-75.49	1, 361.61	4, 656	-75.49
伊朗	3, 975	517.91	349.76	3, 975	517.91
阿尔巴利亚	2, 805	23.2	1, 395.93	2, 805	23.2
多米尼加共和国	2, 723	-54.13	1, 910.15	2, 723	-54.13
刚果（金）	2, 497	-27.56	1, 428.76	2, 497	-27.56
朝鲜	2, 327	41.6	683.55	2, 327	41.6
博茨瓦纳	2, 207	-	1, 863.37	2, 207	-
赞比亚	1, 410	134.37	829.7	1, 410	134.37
罗马尼亚	1, 302	-40.95	1, 547.51	1, 302	-40.95

俄罗斯联邦	1,188	-	1,500.1	1,188	-
塔吉克斯坦	1,134	33.13	3,651.53	1,134	33.13
纳米比亚	1,065	-	1,941.73	1,065	-
泰国	633	8.98	848.67	633	8.98
南非	629	-58.01	2,258.18	629	-58.01
印度尼西亚	628	-94.06	1,351.28	628	-94.06
坦桑尼亚	424	206.74	436.5	424	206.74
越南	391	95.72	1,179.17	391	95.72
韩国	320	-	244.49	320	-
印度	209	944.7	1,209.6	209	944.7
保加利亚	100	-	1,687.15	100	-
铜材	44,318	-38.9	9.59	44,318	-38.9
其中:					
铜条、杆及型材	4,404	-39.83	6,391.28	4,404	-39.83
铜丝	11,504	-40.2	8,035.94	11,504	-40.2
铜板、片及带	7,439	-41.59	9,825.78	7,439	-41.59
铜箔	18,999	-36.39	10,830.7	18,999	-36.39
铜管材(含附件)	1,870	-38.73	12,872.83	1,870	-38.73
铜绞线、缆	644	-32.56	10,693.54	644	-32.56
	1月	同比%	美元/吨	年初迄今	同比%
出口:					
精炼铜	51	-99.78	8,860.9	51	-99.78
目的地					
香港	51	-	8,651.94	51	-
铜阳极	34	753.06	10,007.06	34	753.06
目的地					
朝鲜	34	-	10,000	34	-

全国统一客服电话：400-700-0188

## 总部

上海市浦东新区源深路 273 号  
电话：021-68559999（总机）  
传真：021-68550055



## 深圳营业部

深圳市福田区福华一路卓越大厦  
1706A  
电话：0755-82874655

## 郑州营业部

河南省郑州市未来大道 69 号未来  
公寓 1201  
电话：0371-65613751

## 大连营业部

辽宁省大连市沙河口区会展路 67  
号百年汇 D 座 705 室  
电话：0411-84803386

## 铜陵营业部

安徽省铜陵市淮河大道 1220 号铜  
商品市场 1701 室  
电话：0562-5860996

## 免责声明

本报告仅向特定客户传送，未经金源期货研发中心授权许可，任何引用、转载以及向第三方传播的行为均可能承担法律责任。本报告中的信息均来源于公开可获得资料，金源期货研发中心力求准确可靠，但对这些信息的准确性及完整性不做任何保证，据此投资，责任自负。

本报告不构成个人投资建议，也没有考虑到个别客户特殊的投资目标财务状况或需要。客户应考虑本报告中的任何意见或建议是否符合其特定状况。本报告仅向特定客户传送，未经金源期货研发中心授权许可，任何引用、转载以及向第三方传播的行为均可能承担法律责任。